



**ការពិគ្រោះយោបល់ជាសាធារណៈជាមួយអាជ្ញាធរមូលដ្ឋាន និងប្រជាពលរដ្ឋ  
ដើម្បីសិក្សាប្រមូលទិន្នន័យតម្លៃអំពីផលប៉ះពាល់បរិស្ថាន និងសង្គម  
របស់គម្រោងផ្គត់ផ្គង់ទឹកស្អាតនិរោធន៍ ជំហានទី៣  
ម្ចាស់គម្រោង៖ រដ្ឋាករទឹកស្វយ័តក្រុងភ្នំពេញ**

**ក្រោមអធិបតេយ្យសហប្រតិបត្តិការជាមួយ ក្រុមហ៊ុន Nihon Suido Consultants Co., Ltd**

**ព័ត៌មានអំពីគម្រោង**

**១. សេចក្តីផ្តើម**

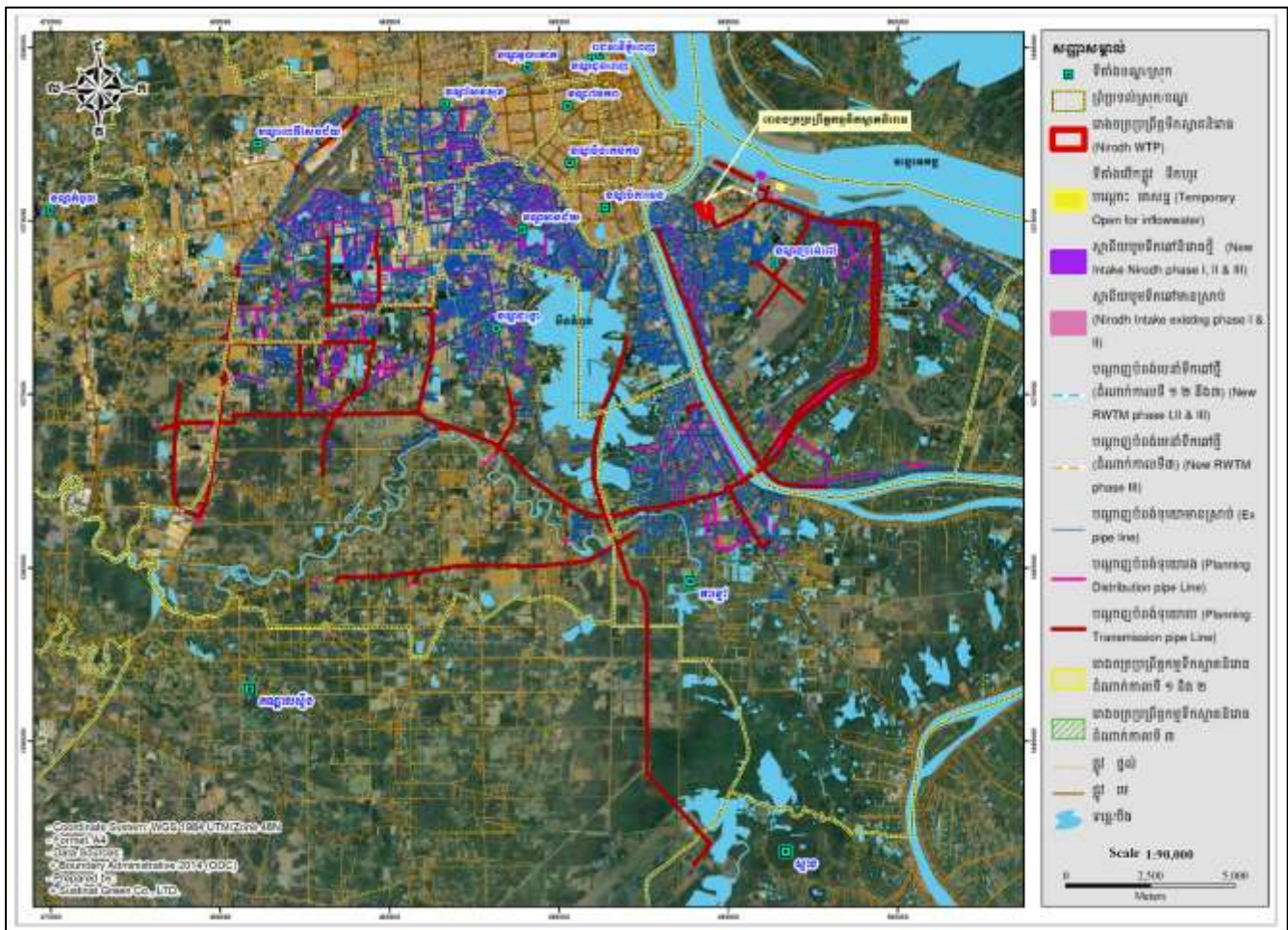
បច្ចុប្បន្ននេះ រដ្ឋាករទឹកស្វយ័តក្រុងភ្នំពេញ បានបង្កើតរោងចក្រប្រព្រឹត្តកម្មទឹកស្អាតចំនួន៦ទីតាំងរួចមកដែលក្នុងនោះរួមមាន រោងចក្រប្រព្រឹត្តកម្មទឹកស្អាតភូមិព្រែក រោងចក្រប្រព្រឹត្តកម្មទឹកស្អាតជ្រោយចង្វា រោងចក្រប្រព្រឹត្តកម្មទឹកស្អាតនិរោធន៍ រោងចក្រប្រព្រឹត្តកម្មទឹកស្អាតចំការមន រោងចក្រប្រព្រឹត្តកម្មទឹកស្អាតត្បូងឃ្មុំ និងរោងចក្រប្រព្រឹត្តកម្មទឹកស្អាតម្តេច ដែលការផ្គត់ផ្គង់នេះមិនទាន់បានបំពេញតម្រូវការទៅលើកំណើននៃការប្រើប្រាស់របស់ប្រជាពលរដ្ឋបានគ្រប់គ្រាន់នៅឡើយ(PPWSA, ២០២២)។ បច្ចុប្បន្ននេះ រដ្ឋាករទឹកស្វយ័តក្រុងភ្នំពេញកំពុងសាងសង់រោងចក្រប្រព្រឹត្តកម្មទឹកស្អាតចំនួន២២នៃមន្ទីរ ដែលមានរោងចក្រប្រព្រឹត្តកម្មទឹកស្អាតបាក់ខែង និងរោងចក្រប្រព្រឹត្តកម្មទឹកស្អាតខ្មៅដើម្បីត្រៀមបំពេញបន្ថែមនូវកំណើនតម្រូវការទឹកស្អាតក្នុងរាជធានីភ្នំពេញ ដែលត្រូវបានព្យាករណ៍ទុកក្នុងផែនការមេផ្គត់ផ្គង់ទឹកស្អាត ឆ្នាំ២០១៦ដល់ឆ្នាំ២០៣០។ គួរបញ្ជាក់ផងដែរថា រោងចក្រប្រព្រឹត្តកម្មទឹកស្អាតបាក់ខែង(ដំណាក់កាលទី១) បានដាក់ឱ្យដំណើរការរួចហើយនៅក្នុងឆ្នាំ២០២៣នេះ ហើយសម្រាប់រោងចក្រប្រព្រឹត្តកម្មទឹកស្អាតខ្មៅនឹងបញ្ចប់ការសាងសង់នៅចុងឆ្នាំ២០២៤។

ក្នុងនោះ រោងចក្រប្រព្រឹត្តកម្មទឹកស្អាតនិរោធន៍មានស្រាប់នាពេលបច្ចុប្បន្ន(ជំហានទី១ និងទី២) ត្រូវបានបែងចែកចេញជា២ជំហាន ដោយជំហានទី១បានដំណើរការនៅក្នុងឆ្នាំ២០១៣ ជាមួយសមត្ថភាពផលិត ១៣០.០០០ម៉ែត្រគូប/ថ្ងៃ និងជំហានទី២ ត្រូវបានដាក់ឱ្យដំណើរការនៅក្នុងឆ្នាំ២០១៧ ជាមួយសមត្ថភាពផលិត ១៣០.០០០ម៉ែត្រគូប/ថ្ងៃ សរុប២៦០.០០០ម៉ែត្រគូប/ថ្ងៃ។ ទោះជាយ៉ាងណាក៏ដោយ ដោយសារតែការពង្រីកយ៉ាងឆាប់រហ័សនៃតំបន់ទីក្រុង កំណើននៃចំនួនអាជីវករ និងតំបន់ពាណិជ្ជកម្មនេះ ដែលធ្វើឱ្យកំណើននៃតម្រូវការប្រើប្រាស់ទឹកមានការកើនឡើងផងដែរ។ ដោយមើលឃើញពីការអភិវឌ្ឍទាំងនេះ ទើបរដ្ឋាករទឹកស្វយ័តក្រុងភ្នំពេញរៀបចំនីតិវិធីក្នុងស្នើសុំហិរញ្ញប្បទានពីរាជរដ្ឋាភិបាលជប៉ុនតាមរយៈដៃគូអភិវឌ្ឍន៍ភ្នាក់ងារសហប្រតិបត្តិការអន្តរជាតិជប៉ុន(JICA) ដើម្បីរៀបចំសិក្សាប្រមូលវាយតម្លៃអំពីផលប៉ះពាល់បរិស្ថាន និងសង្គម របស់គម្រោងផ្គត់ផ្គង់ទឹកស្អាតនិរោធន៍ ជំហានទី៣។ ដោយក្នុងគោលបំណងពង្រីកប្រព័ន្ធផ្គត់ផ្គង់ទឹកស្អាត ដើម្បីឆ្លើយតបទៅនឹងកំណើនសេចក្តីត្រូវការប្រើប្រាស់ទឹកស្អាតរបស់ប្រជាពលរដ្ឋរស់នៅ រួមទាំងបង្កើននូវសក្តានុពលសេវាកម្មទឹកស្អាតដល់ប្រជាជន អាជីវករ និងពាណិជ្ជកម្ម ដើម្បីប្រើប្រាស់ជាអចិន្ត្រៃយ៍ពេលអនាគត និងចូលរួមចំណែកបន្ថែមជាមួយបណ្តារោងចក្រប្រព្រឹត្តកម្មទឹកស្អាតផ្សេងៗទៀតក្នុងការបង្កើននូវសមត្ថភាពផ្គត់ផ្គង់ទឹកស្អាត ដល់ប្រជាពលរដ្ឋឱ្យកាន់តែប្រសើរឡើងផងដែរ។

## ២. ទីតាំងគម្រោង

គម្រោងផ្គត់ផ្គង់ទឹកស្អាតនិរោធន៍ ជំហានទី៣ មានទីតាំងស្ថិតនៅតាមបណ្តោយផ្លូវជាតិលេខ១ ក្នុងភូមិបឹងឈូក សង្កាត់និរោធន៍ ខណ្ឌច្បារអំពៅ រាជធានីភ្នំពេញ។ គម្រោងនេះ នឹងមានផែនការផ្គត់ផ្គង់ទឹកស្អាតលើតំបន់សេវាកម្ម (Service Area) ដែលនឹងគ្របដណ្តប់ដល់ខណ្ឌចំនួន៨រួមមាន ខណ្ឌសែនសុខ ខណ្ឌទួលគោក ខណ្ឌបឹងកេងកង ខណ្ឌមានជ័យ ខណ្ឌដង្កោ ខណ្ឌពោធិ៍សែនជ័យ ខណ្ឌកំបូល និងខណ្ឌច្បារអំពៅ នៃរាជធានីភ្នំពេញ និងក្រុង/ស្រុកចំនួន ៣រួមមាន ក្រុងតាខ្មៅ ស្រុកកណ្តាលស្ទឹង និងស្រុកស្អាង នៃខេត្តកណ្តាល។

ផែនទី១៖ បង្ហាញពីតំបន់សេវាកម្ម (Service Area)



## ៣. អំពីគម្រោង

គម្រោងផ្គត់ផ្គង់ទឹកស្អាតនិរោធន៍ ជំហានទី៣នឹងសាងសង់សមាសធាតុសំខាន់ៗដូចខាងក្រោម៖

១. រោងចក្រប្រព្រឹត្តិការណ៍ទឹកស្អាតនិរោធន៍ (ជំហានទី៣) (Nirodh WTP phase III)



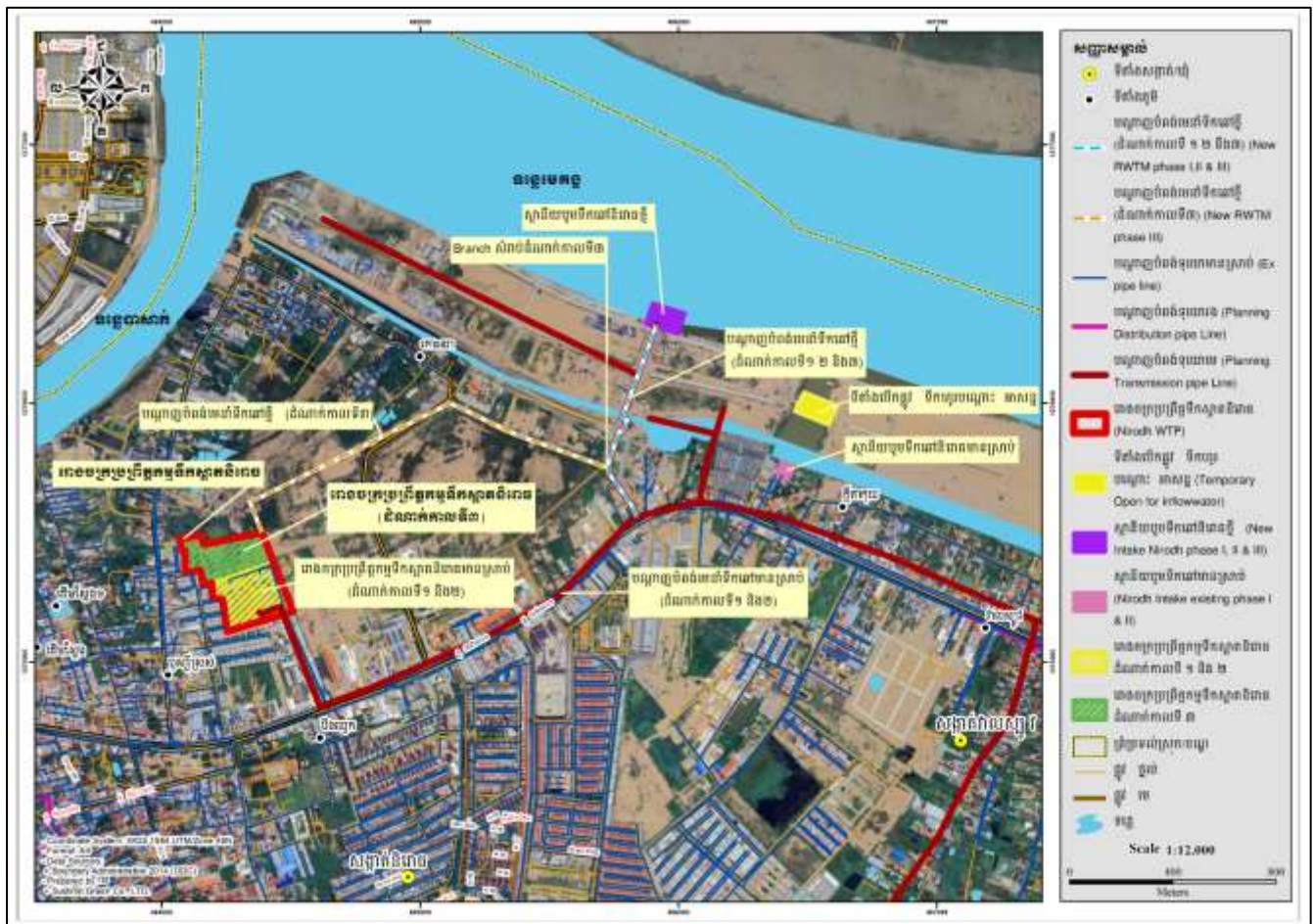
២. ស្ថានីយបូមទឹកថ្មីនិរោធដ្រី (New Intake Nirodh phase I, II&III)

៣. តម្លើងបណ្តាញបំពង់មេនាំទឹកថ្មី (ជំហានទី៣) (New RWTM phase III) និងបណ្តាញបំពង់មេនាំទឹកថ្មី (ជំហានទី១ ទី២ & ទី៣) (New RWTM phase I, II&III)

៤. តម្លើងបណ្តាញបំពង់ទុយោមេ (Planning Transmission pipe)

៥. បណ្តាញបំពង់ទុយោរង (Planning Distribution pipe)

ផែនទី២៖ ទីតាំងគម្រោង



### ៣.១ រោងចក្រប្រព្រឹត្តិកម្មទឹកស្អាតនិរោធដ្រី (ជំហានទី៣) (Nirodh WTP phase III)

រដ្ឋាករទឹកស្វយ័តក្រុងភ្នំពេញ នឹងមានផែនការធ្វើការសាងសង់នាពេលអនាគត និងពង្រីកបន្ថែមនៅរោងចក្រប្រព្រឹត្តិកម្មទឹកស្អាតនិរោធដ្រី (ជំហានទី៣) (Nirodh WTP phase III) ស្ថិតនៅតាមបណ្តោយផ្លូវជាតិលេខ១ ក្នុងភូមិបឹងឈូក សង្កាត់និរោធ ខណ្ឌច្បារអំពៅ រាជធានីភ្នំពេញ ដែលមានសមត្ថភាពផលិត ១៣០.០០០ម៉ែត្រគូប/ថ្ងៃ។ ដោយគម្រោងគ្រោងនឹងសាងសង់នៅលើផ្ទៃដីបន្ថែមថ្មី (ដីទំនេរ) និងជាដឹកម្មសិទ្ធិរបស់រដ្ឋាករទឹកស្វយ័តក្រុងភ្នំពេញ។



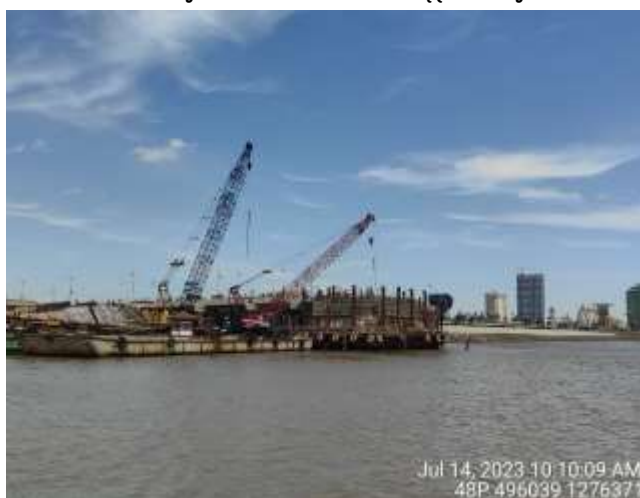
រូបភាពទី១៖ ទីតាំងដីបម្រុងសង់រោងចក្រប្រព្រឹត្តកម្មទឹកស្អាតនិរោធ( ជំហានទី៣ ) នាពេលអនាគត



### ៣.២ ស្ថានីយបូមទឹកនៅនិរោធច្នី(New Intake Nirodh phase I, II&III)

ស្ថានីយបូមទឹកនៅនិរោធច្នី(New Intake Nirodh phase I, II&III) មានទីតាំងនៅតាមបណ្តោយប្រាំងទន្លេមេគង្គ ស្ថិតក្នុងភូមិកោះនរា សង្កាត់និរោធ ខណ្ឌច្បារអំពៅ រាជធានីភ្នំពេញ ដែលស្ថិតនៅក្បែរស្ថានីយនីយបូមទឹកនៅនិរោធចមានស្រាប់( Nirodh Intake Existing phase I&II) ចម្ងាយប្រហែល ៥០ម៉ែត្រ។ ស្ថានីយបូមទឹកនៅនិរោធច្នី មានសមត្ថភាពបូមប្រមាណ ៤៨៦.០០០ម៉ែត្រគូប/ថ្ងៃ និងកំពុងតែដំណើរការសាងសង់នាពេលបច្ចុប្បន្ន។ គម្រោងមានការរៀបចំការពារប្រាំងដើម្បីបញ្ចៀសហានិភ័យការបាក់ស្រុតផ្សេងៗផងដែរ។

រូបភាពទី២៖ ទីតាំងស្ថានីយបូមទឹកនៅនិរោធច្នី(New Intake Nirodh phase I, II&III)







**៣.៣ បណ្តាញបំពង់មេនាំទឹកនៅថ្មី(ជំហានទី៣)(New RWTM phase III) និងបណ្តាញបំពង់មេនាំទឹកនៅថ្មី(ជំហានទី១ ទី២ & ទី៣)(New RWTM phase I, II&III)**

បណ្តាញបំពង់មេនាំទឹកនៅថ្មី(ជំហានទី៣) និងបណ្តាញបំពង់មេនាំទឹកនៅថ្មី(ជំហានទី១ ទី២ & ទី៣)មានទំហំអង្កត់ផ្ចិត ១.៤០០ ម.ម ស្ថិតក្នុងភូមិបឹងឈូក និងភូមិកោះនរា សង្កាត់និរោធ ខណ្ឌច្បារអំពៅ រាជធានីភ្នំពេញ ដោយសង់តម្រូវបង្គប់ពីក្រោមដី ដើម្បីបញ្ជូនទឹកទៅពីស្ថានីយបូមទឹកនៅនិរោធថ្មី(New Intake Nirodh phase I, II&III) មកកាន់រោងចក្រប្រព្រឹត្តកម្មទឹកស្អាតនិរោធ(ជំហានទី៣)(Nirodh WTP phase III)។

ចំពោះ បណ្តាញបំពង់មេនាំទឹកនៅថ្មី(ជំហានទី១ ទី២ & ទី៣) គម្រោងបានសង់កប់ក្រោមដីរួចរាល់ ដែលមានប្រវែង០,៧៤៣គ.ម។ ចំណែកឯ បណ្តាញបំពង់មេនាំទឹកនៅថ្មី(ជំហានទី៣) ស្ថិតក្នុងផែនការសង់នាពេលអនាគត មានប្រវែង២,១៩គ.ម។

រូបភាពទី៣៖ ផ្លូវកប់បណ្តាញបំពង់មេនាំទឹកនៅថ្មី(ជំហានទី៣)នាពេលអនាគត



**៣.៤ បណ្តាញបំពង់ទូរយោម(Planning Transmission pipe)** គឺគម្រោងនឹងមានផែនការសង់នាពេលអនាគតដែលស្ថិតក្នុងតំបន់សេវាកម្មផងដែរ។

**៣.៥ បណ្តាញបំពង់ទូរយោង(Planning Distribution pipe)** គឺគម្រោងនឹងមានផែនការសង់នាពេលអនាគតដែលស្ថិតក្នុងតំបន់សេវាកម្មផងដែរ។

**៤. ការពិគ្រោះយោបល់ជាសាធារណៈជាមួយអាជ្ញាធរមូលដ្ឋាន និងប្រជាពលរដ្ឋ**

ក្រុមសិក្សារបស់ក្រុមហ៊ុនទីប្រឹក្សា សាស្ត្រណាត់ ហ្គីន នឹងធ្វើការពិគ្រោះយោបល់ជាសាធារណៈជាមួយអាជ្ញាធរមូលដ្ឋាន និងប្រជាពលរដ្ឋ ចំនួន៥ខណ្ឌ/ក្រុងក្នុងទីតាំងផ្សេងគ្នា រួមមានខណ្ឌមានជ័យ ខណ្ឌដង្កោ ខណ្ឌពោធិ៍សែនជ័យ ខណ្ឌច្បារអំពៅ នៃរាជធានីភ្នំពេញ និងក្រុងតាខ្មៅនៃខេត្តកណ្តាល ទៅតាមពេលវេលាដែលបានកំណត់។



ការពិគ្រោះយោបល់ជាសាធារណៈជាមួយអាជ្ញា ធរមូលដ្ឋាន និងប្រជាពលរដ្ឋ មានគោលបំណងផ្សព្វផ្សាយ ពីគម្រោង ប្រមូល និងសិក្សាស្វែងយល់ពី៖

- ស្ថានភាពសេដ្ឋកិច្ច-សង្គម និងបរិស្ថាន របស់ប្រជាពលរដ្ឋរស់នៅក្នុង និងជុំវិញតំបន់គម្រោង
- កង្វល់ ឬការព្រួយបារម្ភរបស់ប្រជាពលរដ្ឋ និងអាជ្ញាធរមូលដ្ឋាន ទៅលើហេតុប៉ះពាល់បរិស្ថាន និងសង្គម ដែល អាចកើតមានឡើងដោយសារសកម្មភាពអនុវត្តរបស់គម្រោង
- សំណូមពរ ឬអនុសាសន៍ផ្សេងៗ



ជាចុងក្រោយ ប្រសិនបើអ្នកមានមតិយោបល់ដូចជា ក្តីកង្វល់ ការព្រួយបារម្ភ សំណូមពរ អនុសាសន៍ផ្សេងៗ ទៅលើគម្រោងផ្គត់ផ្គង់ទឹកស្អាតនិរោធន៍ ជំហានទី៣ របស់រដ្ឋាករទឹកស្វយ័តក្រុងភ្នំពេញ អ្នកអាចបញ្ចេញមតិយោបល់ ផ្សេងៗតាមរយៈតេឡេក្រាមរបស់ក្រុមហ៊ុន សាស្ត្រីណាត់ ហ្គ្រីន (SUSTINAT GREEN CO., LTD.) និងរដ្ឋាករទឹក ស្វយ័តក្រុងភ្នំពេញ (PHNOM PENH WATER SUPPLY AUTHORITY) ដូចខាងក្រោម៖

តេឡេក្រាម (QR code)៖ PHNOM PENH WATER SUPPLY AUTHORITY





តេលេក្រាម (QR code)៖ SUSTINAT GREEN

